

1965-1971 ਦੇ ਦੌਰਾਨ 'ਅੰਮ੍ਰਿਤਸਰ ਨਾਟਕ-ਕਲਾ ਕੇਂਦਰ' ਦੀਆਂ ਉਪਨ ਏਅਰ ਥੀਏਟਰ ਗਾਂਧੀ ਗਰਾਂਊਡ ਵਿਚ ਹੋਈਆਂ ਪੇਸ਼ਕਾਰੀਆਂ ਵਿਚੋਂ 'ਲੂਣਾ' ਦੀ ਪੇਸ਼ਕਾਰੀ ਇਕ ਮਹੱਤਵਪੂਰਨ ਥਾਂ ਰੱਖਦੀ ਹੈ। ਸ਼ਿਵ ਕੁਮਾਰ ਦਾ ਇਹ ਸ਼ਾਹਕਾਰ ਆਧੁਨਿਕ ਪੰਜਾਬੀ ਸਾਹਿਤ ਦੀ ਸਾਰਿਆਂ ਨਾਲੋਂ ਵੱਧ ਚਰਚਿਤ ਰਚਨਾ ਹੈ। ਇਸ ਦੀ ਪੇਸ਼ਕਾਰੀ ਸਾਡੇ ਗਰੁੱਪ ਲਈ ਇਕ ਚੁਣੌਤੀ ਸੀ। ਕੀ ਅਸੀਂ ਇਸ ਰਚਨਾ ਨਾਲ ਇਨਸਾਫ



ਸਤਿੰਦਰ ਅਤੇ ਦਿਲਜੀਤ 'ਲੂਣਾ' ਵਿਚ

ਕਰ ਸਕਾਂਗੇ? ਇਸ ਚੁਣੌਤੀ ਨੂੰ ਸਵੀਕਾਰ ਕਰਦੇ ਹੋਏ ਸਾਡੇ ਕਲਾਕਾਰਾਂ ਨੇ ਪੂਰੇ ਦੌਰੇ ਮਹੀਨੇ ਇਸ ਉਤੇ ਤਨਦੇਹੀ ਨਾਲ ਮਿਹਨਤ ਕੀਤੀ। ਇਸ ਦੀ ਨਿਰਦੇਸ਼ਨਾ ਦੀ ਜ਼ਿੰਮੇਵਾਰੀ ਸਾਡੇ ਕਲਾਕਾਰ ਜਗਦੀਸ਼ ਸ਼ਰਮਾ ਨੇ ਨਿਭਾਈ। ਉਸ ਨੇ ਹੀ ਮੂਲ ਰਚਨਾ ਨੂੰ ਇਸ ਤਰ੍ਹਾਂ ਸੰਪਾਦਤ ਕੀਤਾ ਕਿ ਪੇਸ਼ਕਾਰੀ ਦਾ ਸਮਾਂ 90 ਮਿੰਟ ਤੋਂ ਨਾ ਵਧੇ। ਜਗਦੀਸ਼ ਸ਼ਰਮਾ ਉਸ ਵੇਲੇ ਓ. ਸੀ. ਐਮ. ਦੀ ਗਲੀਚਾ ਫੈਕਟਰੀ ਵਿਚ ਡੀਜ਼ਾਇਨਰ ਸੀ। ਉਹ ਚਿੱਤਰਕਲਾ ਅਤੇ ਡਿਜ਼ਾਇਨਿੰਗ ਦੀ ਪੂਰੀ ਸੂਝ ਰੱਖਦਾ ਸੀ। ਉਹ ਤੇ ਬੁੱਧ ਸਿੰਘ (ਅੰਮ੍ਰਿਤਪਾਲ) ਰਲ ਕੇ ਸਾਰੀਆਂ ਨਾਟਕੀ ਪੇਸ਼ਕਾਰੀਆਂ ਵਿਚ ਸਟੇਜ ਡੀਜ਼ਾਇਨਿੰਗ ਦੀਆਂ ਜ਼ਿੰਮੇਵਾਰੀਆਂ ਨਿਭਾਉਂਦੇ ਸਨ। ਇਸ ਪੇਸ਼ਕਾਰੀ ਵਿਚ ਸਾਡੇ ਕੇਂਦਰ ਦੇ ਨਿੱਕੇ-ਵੱਡੇ ਸਾਰੇ ਕਲਾਕਾਰਾਂ ਨੇ ਹਿੱਸਾ ਲਿਆ। 'ਲੂਣਾ' ਦੀ ਭੂਮਿਕਾ ਦਿਲਜੀਤ ਨੇ, ਇੱਛਰਾਂ ਦੀ ਭੂਮਿਕਾ ਨਿਭਾਈ ਜਤਿੰਦਰ ਨੇ, ਸਤਿੰਦਰ ਲੂਣਾ ਦੀ ਸਹੇਲੀ ਸੀ, ਸ਼੍ਰੀਮਤੀ ਕੈਲਾਸ਼ ਕੌਰ ਇੱਛਰਾਂ ਦੀ ਗੋਲੀ, ਸੁਭਾਸ਼ ਕੌਲ ਪੂਰਨ, ਮੈਂ ਆਪ ਰਾਜਾ ਸਲਵਾਨ ਅਤੇ ਸੁਦਰਸ਼ਨ ਸ਼ਰਮਾ ਜਲਾਦ ਦੇ ਰੂਪ ਵਿਚ ਸੀ।

ਸ਼ਿਵ ਦੀ ਲੂਣਾ, ਪੂਰਨ ਭਗਤ ਦੇ ਰਵਾਇਤੀ ਕਿੱਸੇ ਦੇ ਉਲਟ ਲੂਣਾ ਦੇ ਹੱਕ ਵਿਚ ਉਠਾਈ ਹੋਈ ਜ਼ੋਰਦਾਰ ਆਵਾਜ਼ ਹੈ। ਸ਼ਿਵ ਨੇ ਇਕ ਵਾਰੀ ਜਦੋਂ ਇਹ ਫੈਸਲਾ ਲੈ ਲਿਆ ਕਿ ਉਹਨੇ ਲੂਣਾ ਦੇ ਹੱਕ ਵਿਚ ਭਗਤਣਾ ਹੈ ਤਾਂ ਫਿਰ ਉਹਨੇ ਸਾਰੇ ਕਿੱਸੇ ਦੀ ਇਸ ਤਰ੍ਹਾਂ ਵਿਆਖਿਆ ਕੀਤੀ ਹੈ ਕਿ ਭਲੀ-ਭਾਂਤ ਰਾਜਾ ਸਲਵਾਨ ਦੋਸ਼ੀਆਂ ਦੇ ਕਟਹਿਰੇ ਵਿਚ ਖੜ੍ਹਾ ਹੋ ਜਾਂਦਾ ਹੈ। ਇਹ ਲੂਣਾ ਦਾ ਕਸੂਰ ਨਹੀਂ ਕਿ ਉਸ ਨੇ ਆਪਣੇ ਹਾਣ ਦੇ ਪੂਰਨ ਨਾਲ ਪਿਆਰ ਪ੍ਰਗਟਾਇਆ ਭਾਵੇਂ ਉਹ ਰਿਸ਼ਤੇ ਵਿਚ ਉਹਦੇ ਪੁੱਤਰ ਦਾ ਦਰਜਾ ਰੱਖਦਾ ਸੀ, ਕਿਉਂਕਿ ਬੁੱਢੇ ਸਲਵਾਨ ਨਾਲ ਵਿਆਹੇ ਜਾਣ ਤੋਂ ਬਾਅਦ ਲੂਣਾ ਦਾ ਇਹ ਵਰਤਾਰਾ ਬਿਲਕੁਲ ਕੁਦਰਤੀ ਸੀ। ਸ਼ਿਵ ਨੇ

ਲੂਣਾ

ਸਿਰਫ ਲੂਣਾ ਦਾ ਹੀ ਪੱਖ ਨਹੀਂ ਪੂਰਿਆ ਸਗੋਂ ਮਰਦ ਪ੍ਰਧਾਨ ਸਮਾਜ ਵਿਚ ਸਮੁੱਚੀ ਔਰਤ ਦਾ ਪੱਖ ਪੂਰਿਆ ਹੈ ਤੇ ਸਥਾਪਤ ਕਦਰਾਂ-ਕੀਮਤਾਂ ਦੀਆਂ ਧੱਜੀਆਂ ਉਡਾਈਆਂ ਹਨ ਭਾਵੇਂ ਉਹ ਕਦਰਾਂ-ਕੀਮਤਾਂ ਧਾਰਮਿਕ ਹਨ, ਸਮਾਜਕ ਹਨ ਜਾਂ ਸਭਿਆਚਾਰਕ ਹਨ। ਆਧੁਨਿਕ ਪੰਜਾਬੀ ਸਾਹਿਤ ਵਿਚ ਸ਼ਾਇਦ ਹੀ ਕੋਈ ਹੋਰ ਰਚਨਾ ਹੈ, ਜੋ ਔਰਤ ਦੇ ਹੱਕ ਵਿਚ ਏਨੀ ਜ਼ੋਰਦਾਰ ਹੋਵੇ।

ਇਕ ਪੂਰੇ ਨਾਟਕ ਵਾਂਗ ਸ਼ਿਵ ਨੇ ਲੂਣਾ ਨੂੰ ਅੱਠ ਅੰਕਾਂ ਵਿਚ ਵੰਡਿਆ ਹੈ। ਹਰ ਇਕ ਅੰਕ ਮੂਲ ਕਥਾ ਨੂੰ ਨਾਟਕ ਵਾਂਗ ਹੀ ਅੱਗੇ ਤੋਰਦਾ ਹੈ ਤੇ ਵਾਰਤਲਾਪ ਦੇ ਰੂਪ ਵਿਚ ਲਿਖੀ ਸ਼ਕਤੀਸ਼ਾਲੀ ਕਵਿਤਾ ਇਸ ਮਹਾਂਕਾਵਿ ਨੂੰ ਨਾਟਕੀ ਗੁਣ ਦਿੰਦੀ ਹੈ। ਰਾਜਾ ਸਲਵਾਨ ਚੰਬੇ ਦੇ ਰਾਜੇ ਦਾ ਮਹਿਮਾਨ ਹੈ। ਉਹਨੇ ਲੂਣਾ ਨੂੰ ਵੇਖਿਆ ਹੈ ਤੇ ਹੁਣ ਉਹਨੂੰ ਰਾਣੀ ਬਣਾਉਣਾ ਚਾਹੁੰਦਾ ਹੈ।

ਇਸ ਰਚਨਾ ਦੇ ਕਾਵਿਕ ਬੋਲ ਜਦੋਂ ਮੰਚ 'ਤੇ ਬੋਲੇ ਜਾਂਦੇ ਹਨ ਤਾਂ ਦਰਸ਼ਕਾਂ ਅੱਗੇ ਆਪਣੇ-ਆਪ ਲੂਣਾ ਦੀ ਖੂਬਸੂਰਤੀ ਦੀ ਇਕ ਤਸਵੀਰ ਆ ਜਾਂਦੀ ਹੈ ਤੇ ਇਹ ਤਸਵੀਰ ਫਿਰ ਜਦੋਂ ਜੀਉਂਦਾ-ਜਾਗਦਾ ਰੂਪ ਧਾਰ ਕੇ ਮੰਚ 'ਤੇ ਆਪਣੀ ਤ੍ਰਾਸਦੀ ਬਿਆਨ ਕਰਦੀ ਹੈ ਤਾਂ ਦਰਸ਼ਕ ਸੁੰਨ ਹੋ ਜਾਂਦੇ ਹਨ। "ਮੈਂ ਅੱਗ ਟੁਰੀ ਪ੍ਰਦੇਸ, ਨੀ ਸਈਓ, ਅੱਗ ਟੁਰੀ ਪ੍ਰਦੇਸ। ਇਕ ਛਾਤੀ ਮੇਰੀ ਹਾੜ ਤਪਦਾ, ਦੂਜੀ ਤਪਦਾ ਜੇਠ, ਨੀ ਮੈਂ ਅੱਗ ਟੁਰੀ ਪ੍ਰਦੇਸ। ਅੱਗ ਦੀ ਉਮਰੇ ਹਰ ਅੱਗ ਟੁਰਦੀ, ਜਾ ਬਹਿੰਦੀ ਪ੍ਰਦੇਸ। ... ਪਰ ਸਈਓ ਮੈਂ ਕੈਸੀ ਅੱਗ ਹਾਂ, ਕੈਸੇ ਮੇਰੇ ਲੇਖ? ਜੋ ਬਾਬਲ ਵਰ ਢੂੰਡ ਲਿਆਇਆ, ਸੋ ਨਾ, ਆਇਆ ਮੇਚ, ਨੀ ਅੱਗ ਟੁਰੀ ਪ੍ਰਦੇਸ।"

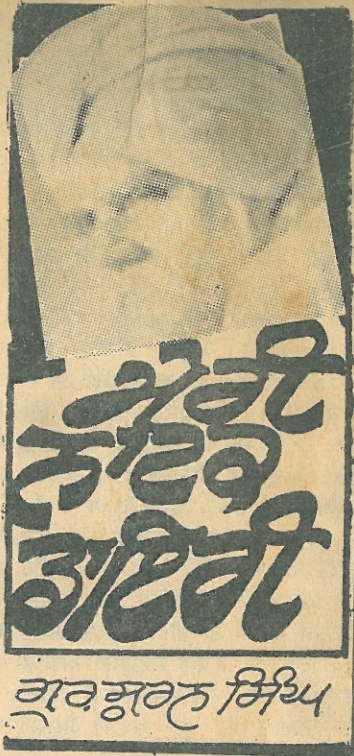
ਔਰਤ ਦੀ ਬਗਾਵਤ ਲੂਣਾ ਵਿਚ ਹੈ, ਔਰਤ ਦੀ ਤ੍ਰਾਸਦੀ ਇੱਛਰਾਂ ਵਿਚ ਹੈ, ਸਮਝੋਤੇ ਦੀ ਆਵਾਜ਼ ਉਹਦੀ ਸਹੇਲੀ ਈਰਾ ਵਿਚ ਹੈ, ਨਿਖੇਧੀ ਦੀ ਆਵਾਜ਼ ਇੱਛਰਾਂ ਦੀ ਗੋਲੀ ਵਿਚ ਹੈ। ਮਰਦ ਪਾਤਰ ਭਾਵੇਂ ਸਲਵਾਨ ਦੇ ਰੂਪ ਵਿਚ ਹਨ, ਜਾਂ

ਬਾਲ ਕਵਿਤਾ
ਤੱਬੂ ਕੁੱਤਾ
ਪੈਦਲ ਪਿਆਨਪੁਰੀ

ਹਰ ਆਏ ਨਾਲ ਕਰੇ ਪਿਆਰ
ਵੈਸੇ ਉਹ ਰਹਿੰਦਾ ਹੁਸ਼ਿਆਰ
ਨਾਂ ਉਸ ਦਾ ਹੈ ਤੱਬੂ ਕੁੱਤਾ
ਸਾਰਾ ਦਿਨ ਉਹ ਰਹਿੰਦਾ ਸੁੱਤਾ

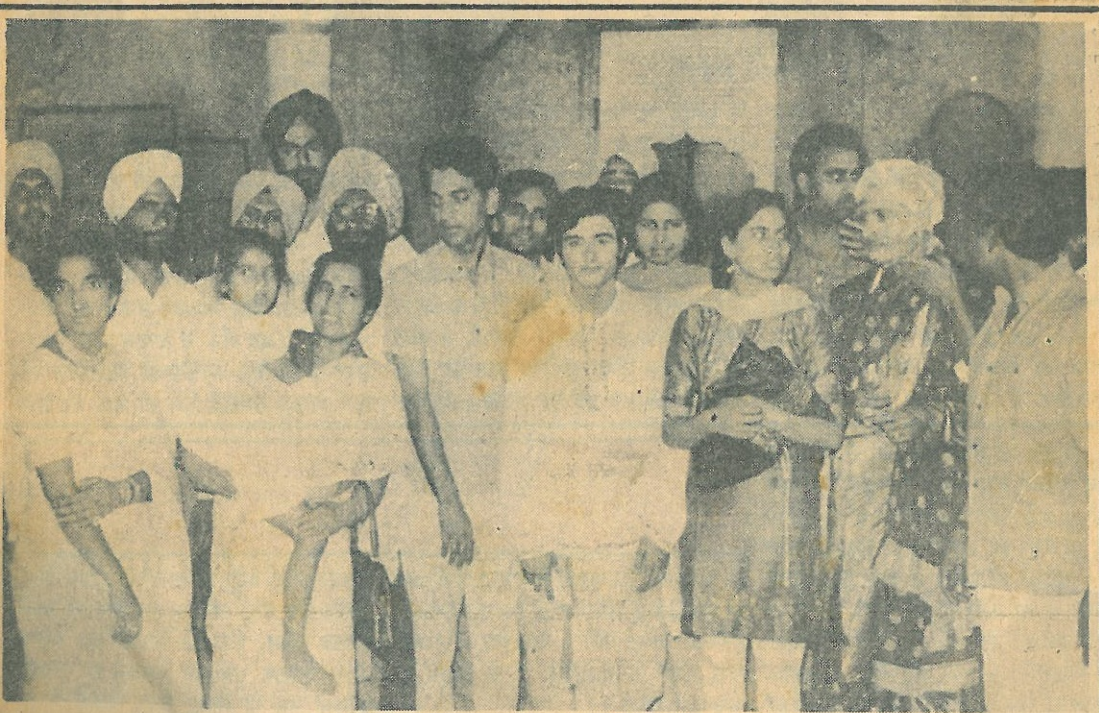
ਗੈਰ ਨੂੰ ਵੇਖ ਉਹ ਚੌਕਦਾ
ਸ਼ੱਕ ਪੈਣ 'ਤੇ ਉਹ ਡੌਕਦਾ
ਵਫਾਦਾਰ ਹੈ ਹਰ ਕੋਈ ਕਹਿੰਦਾ
ਮੇਰੀ ਗੱਦ 'ਚ ਆ ਕੇ ਬਹਿੰਦਾ

ਲੱਤੀਂ ਪੈਣੋਂ ਮੂਲ ਨਾ ਝੱਕੇ
ਪਹਿਰਾ ਦਿੰਦਾ ਮੂਲ ਨਾ ਅੱਕੇ
ਤੱਬੂ ਸਾਡੀ ਜਿੰਦ ਤੇ ਜਾਨ
ਤੱਬੂ 'ਤੇ ਹੈ ਸਾਨੂੰ ਮਾਣ।



ਪੂਰਨ ਦੇ ਰੂਪ ਵਿਚ ਹਨ, ਉਹ ਔਰਤ ਦੀ ਆਵਾਜ਼ ਅੱਗੇ ਝੁੱਠੇ ਪੈ ਜਾਂਦੇ ਹਨ। ਥਾਂ ਥਾਂ ਵਿਰੋਧਾਤਮਿਕ ਟੱਕਰਾਂ ਵਿਚ ਇਹ ਮਹਾਂਕਾਵਿ ਇਕ ਸ਼ਕਤੀਸ਼ਾਲੀ ਨਾਟਕ ਹੋ ਨਿੱਬੜਦਾ ਹੈ।

ਲੂਣਾ ਦੀ ਪੇਸ਼ਕਾਰੀ ਨਾਲ ਮੇਰੀ ਜਿਹੜੀ ਸਾਰਿਆਂ ਨਾਲੋਂ ਵੱਡੀ ਯਾਦ ਜੁੜਦੀ ਹੈ, ਉਹ ਦਿਲਜੀਤ ਦੀ ਲੂਣਾ ਦੇ ਰੂਪ ਵਿਚ ਸਿਖਰਾਂ ਦੀ ਅਦਾਕਾਰੀ ਹੈ। ਪੰਜਾਬੀ ਸਟੇਜ 'ਤੇ ਸ਼ਾਇਦ ਹੀ ਐਸੀ ਕੋਈ ਜ਼ੋਰਦਾਰ ਅਦਾਕਾਰੀ ਵੇਖੀ ਗਈ ਹੋਵੇਗੀ। ਲੂਣਾ ਦੀ ਤ੍ਰਾਸਦੀ ਨੂੰ ਜਿਸ ਤਰ੍ਹਾਂ ਦਿਲਜੀਤ ਨੇ ਪੇਸ਼ ਕੀਤਾ, ਉਹਦੇ ਪਿੱਛੇ ਉਸੇ ਦਿਨ ਉਹਦੇ ਨਾਲ ਵਾਪਰੀ ਦੁਖਦਾਇਕ ਘਟਨਾ ਦਾ ਵੀ ਹਿੱਸਾ ਕਿਹਾ ਜਾ ਸਕਦਾ ਹੈ। ਪੇਸ਼ਕਾਰੀ ਵਾਲੇ ਦਿਨ ਸਵੇਰੇ ਉਹਦੀ ਬੀਬੀ ਨੂੰ ਅਪਰੰਗ ਦਾ ਜ਼ਬਰਦਸਤ ਅਟੈਕ ਹੋਇਆ। ਉਹੀ ਉਹਦਾ ਕੱਲਾ-ਕੱਲਾ ਆਸਰਾ ਸੀ, ਉਹ ਬੀਬੀ ਦੀ ਸੇਵਾ ਲਈ ਵੀ ਕੱਲੀ ਕਾਰੀ ਸੀ। ਮੈਂ ਸਵੇਰੇ ਹਸਪਤਾਲ ਗਿਆ ਤੇ ਇਹ ਵੀ ਦੱਸਿਆ ਕਿ ਪ੍ਰੋਗਰਾਮ ਕੈਂਸਲ ਕਰਨ ਲਈ ਸੋਚਿਆ ਹੈ ਪਰ ਉਹ ਨਾ ਮੰਨੀ ਤੇ ਕਿਹਾ ਕਿ ਕੁਝ ਵੀ ਹੋਵੇ ਨਾਟਕ ਜ਼ਰੂਰ ਹੋਵੇਗਾ। ਸ਼ਾਮ ਨੂੰ ਨਾਟਕ ਹੋਇਆ ਤੇ ਕਮਾਲ ਦਾ ਹੋਇਆ। ਸ਼ਿਵ ਆਪ ਦਰਸ਼ਕਾਂ ਵਿਚ ਹਾਜ਼ਰ ਸੀ। ਨਾਟਕ ਦੇ ਬਾਅਦ ਉਹਨੇ ਸਟੇਜ 'ਤੇ ਆ ਕੇ ਕਿਹਾ ਕਿ ਦਿਲਜੀਤ ਨੇ ਜਿਸ ਤਰ੍ਹਾਂ ਲੂਣਾ ਦੇ ਕਿਰਦਾਰ ਨੂੰ ਨਿਭਾਇਆ ਹੈ ਤੇ ਕਾਵਿਕ ਬੋਲਾਂ ਨੂੰ ਸ਼ਕਤੀ ਦਿੱਤੀ ਹੈ, ਉਹ ਉਹਦੀ ਆਸ ਤੇ ਕਲਪਨਾ ਤੋਂ ਕਿਤੇ ਵੱਧ ਸ਼ਕਤੀਸ਼ਾਲੀ ਸੀ। ਲੂਣਾ ਨੂੰ ਜੋ ਪੰਜਾਬੀ ਸਾਹਿਤ ਦਾ ਮੀਲ-ਪੱਥਰ ਕਿਹਾ ਜਾ ਸਕਦਾ ਹੈ ਤਾਂ ਨਾਟਕੀ ਰੂਪ ਵਿਚ ਇਹਦੀ ਇਹ ਪੇਸ਼ਕਾਰੀ ਪੰਜਾਬੀ ਥੀਏਟਰ ਦੇ ਇਤਿਹਾਸ ਵਿਚ ਇਕ ਮੀਲ-ਪੱਥਰ ਦਾ ਦਰਜਾ ਰੱਖਦੀ ਹੈ, ਜਿਸ ਦੇ ਲਈ ਦਿਲਜੀਤ ਤੋਂ ਇਲਾਵਾ ਬਾਕੀ ਕਲਾਕਾਰ ਵੀ ਅਤੇ ਵਿਸ਼ੇਸ਼ ਕਰ ਕੇ ਜਗਦੀਸ਼ ਸ਼ਰਮਾ ਵਧਾਈ ਦੇ ਪਾਤਰ ਹਨ।



ਸ਼ਿਵ ਕੁਮਾਰ ਬਟਾਲਵੀ 'ਲੂਣਾ' ਦੇ ਪਾਤਰਾਂ ਨਾਲ